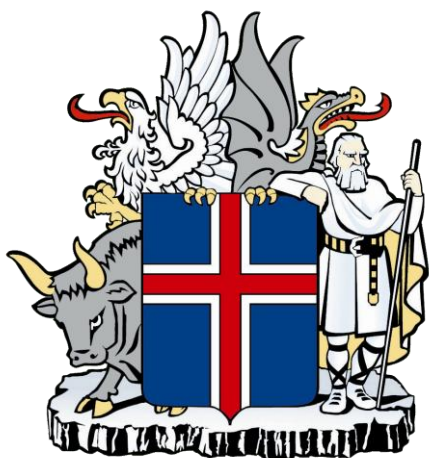


VIÐBRAGÐSÁÆTLUN ALMANNAVARNA

Vogaskóli



Almannavarnadeild
ríkislögreglustjórans

Sóttvarnalæknir

Menntamálaráðuneyti

Efnisyfirlit

1.	<i>Inngangur að viðbragðsáætlun</i>	3
2.	<i>Heimsfaraldur inflúensu</i>	4
3.	<i>Háskastig almannavarna</i>	5
4.	<i>Virkjun viðbragðsáætlana skóla</i>	9
5.	<i>Stjórnun og lykilstarfsmenn skólans</i>	10
6.	<i>Starfssvæði skólans og umfang</i>	11
7.	<i>Áhættumat vegna inflúensufaraldurs</i>	12
8.	<i>Viðbragðsáætlun –NN-skóla- við heimsfaraldri inflúensu</i>	14
9.	<i>Samskiptaleiðir</i>	18
10.	<i>Kort og teikningar</i>	19
11.	<i>Dreifingarlisti</i>	21
12.	<i>Breytingasaga</i>	22

1. Inngangur að viðbragðsáætlun

Viðbragðsáætlun þessi segir fyrir um skipulag og stjórn aðgerða í Vogaskóla í samræmi við áætlun Almannaþingarinnar um viðbrögð við heimsútbreiðslu inflúensu.

Markmið viðbragðsáætlana skóla eru að tryggja skipulögð og samræmd viðbrögð allra skólastofnana sem og starfsmanna þeirra þegar til inflúensufaraldurs kemur.

Við gerð áætlunarinnar er meðal annars stuðst við lög um almannavarnir nr. 82/2008 og lög um sóttvarnir nr. 19/1997.

Áætlunin er í samræmi við Landsáætlun vegna heimsfaraldurs inflúensu.

Viðbragðsáætlunir skóla hafa samræmda uppbyggingu. Kaflar 2, 3, 4 og 7 eru sameiginlegir og geyma almennar upplýsingar frá menntamálaráðuneyti, almannavarnadeild ríkislögreglustjóra og embætti sóttvarnalæknis. Aðra kafla semja skólarnir sjálfir og mynda þeir hina eiginlegu viðbragðsáætlun hvers skóla.

Ábyrgð á áætlun þessari er í höndum skólustjóra Vogaskóla. Áætlunin verður endurskoðuð á a.m.k. fimm ára fresti, en yfirfarin árlega t.d. hvað varðar boðleiðir, gátlista og starfssvæði skóla. Ef miklar breytingar verða á starfsemi skólans verður áætlunin þegar í stað endurskoðuð.

Áætlunin verður kynnt fyrir starfsmönnum skólans, nemendum og forráðamönnum ólögráða nemenda. Hún er aðgengileg á skrifstofu skólans og á heimasíðu skólans www.vogaskoli.is

Áætlun þessi tekur þegar gildi.

Vogaskóli 1. september 2009

Jónína Ólöf Emilsdóttir

2. Heimsfaraldur inflúensu

Saga heimsfaraldra inflúensu

Allt frá 16. öld hafa heimsfaraldrar inflúensu riðið yfir heiminn að minnsta kosti tvisvar til þrisvar á öld. Á 20. öldinni riðu þrjár heimsfaraldrar inflúensu yfir. Sá fyrsti geisaði 1918 og var afar mannskæður. Hann var nefndur spænska veikin en talið er að 50-100 milljón manns hafi látið lífið af hans völdum. Hinir tveir heimsfaraldrarnir riðu yfir 1957 og 1968 en ollu mun minna manntjóni. Á Íslandi gekk spænska veikin á suðvesturluta landsins á tímabilinu frá október til desember 1918 en áður hafði væg sumarinflúensa gengið yfir 1918. Spænska veikin hófst í ágúst í Evrópu og Norður-Ameríku.

Talið er að um 60% Reykvíkinga hafi veikst af spænsku veikinni og að allt að 500 manns látist á landinu öllu. Íslendingar geta dregið nokkurn lærdóm af reynslu þjóðarinnar frá þeim tíma. Til að hindra útbreiðslu veikinnar voru settar ferðatakmarkanir og lokað var fyrir umferð um Holtavörðuheidi og einnig yfir Mýrdalssand. Með þessu tókst að hindra að veikin bærist til Norðurlands og Austurlands en til Vestfjarða barst hún með skipum.

Þar sem að fyrri faraldrar hafa riðið yfir á um 40 ára fresti og síðasti faraldur geisaði fyrir 40 árum hefur verið búist við nýjum faraldri í nokkurn tíma. Í apríl greindist nýr stofn inflúensuveiru í mönnum (H1N1) í Mexíkó og Bandaríkjunum. Þessi stofn hefur breiðst nokkuð hratt út um heimsbyggðina og þegar þetta er skrifað (30. júlí 2009) hafa 46 tilfelli greinst á Íslandi. Til þessa hafa veikindi verið væg og dauðsföll fátíð. Rétt er að benda á að skæð inflúensa af A stofni (H5N1) hefur breiðst út í fuglum undanfarin 10 ár og í stöku tilfellum borist í menn með alvarlegum afleiðingum.

Viðbragðsáætlanir skulu vera í samræmi við Landsáætlun vegna heimsfaraldurs inflúensu sem undirrituð var 28. mars 2008 og er að finna á www.almannavarnir.is og www.influensa.is

Markmið viðbragðsáætlunar hvers skóla

Viðbragðsáætlun vegna heimsfaraldurs inflúensu miðar að því að lágmarka áhrif inflúensufaraldurs og afleiðingar hans innan skólans með því að:

- Skilgreina mikilvæga verkþætti menntastofnunar og lykilstarfsmenn og staðgengla.
- Draga úr útbreiðslu faraldurs á vinnustaðnum og lágmarka smithættu.
- Styrkja nauðsynlega starfsemi og treysta innviði skólans.
- Upplýsa starfsmenn, nemendur og foreldra.
- Veita nauðsynlega fræðslu.
- Eiga til samræmdar áætlanir vegna hugsanlegs samkomubanns og þar með lokunar skóla.

3. Háskastig almannavarna

Almannavarnastig

Viðbragðsáætlunum almannavarna er skipt í þrjú stig sem skilgreina alvarleika þess ástands sem steðjar að. **Háskastigin eru: Óvissustig, hættustig og neyðarstig.**

Til þess að gefa til kynna umfang almannavarnaviðbragða, þ.e. fjölda þeirra eininga sem virkjaðar eru í þágu almannavarna í hvert sinn, þörf fyrir víðtæka samhæfingu og fjölda stjórnstiga er hægt að skilgreina umfang á hverju almannavarnastigi með litum sem hér segir:

- **Grænt**

Atburði er sinnt af fáum viðbragðsaðilum.

- **Gult**

Alvarlegur atburður og sinnt af mörgum viðbragðsaðilum.

- **Rautt**

Mjög umfangsmikill atburður á mörgum svæðum.

- **Svart**

Þjóðarvá - hamfarir eða atburðir sem hafa áhrif á mörg umdæmi á sama tíma.

Með hliðsjón af þessu taka sóttvarnalæknir og ríkislögreglustjóri ákvörðun um umfang aðgerða í hverju sinni og upplýsa viðbragðsaðila.

Óvissustig

Athuganir, mælingar, hættumat

Skilgreining:

Nýr undirflokkur influensuveiru greinist í mönnum en sýking milli manna er ekki þekkt nema í undantekningartilfellum og þá við mjög náið samband.

Ráðstafanir ákveðnar af ríkislögreglustjóra og sóttvarnalækni með hliðsjón af alvarleika faraldurs.

1. Samráð / samstarf er við mikilvæg erlend samtök og stofnanir.
2. Samráð / samstarf milli innlendra stofnana, samtaka, fyrirtækja og félaga.
3. Skráning upplýsinga um staði þar sem sýking (H5N1? – önnur sýking ?) hefur komið upp.
4. Athugun á birgðastöðu matar, lyfja og annarrar nauðsynjavöru.
5. Athugun á boðleiðum, fjarskiptum og fleiru þess háttar.
6. Æfingar, almannavarnaæfing, minni æfingar innan stofnana og / eða hjá aðilum, sem hafa sameiginleg verkefni.

Hættustig

Viðbúnaður vegna hættu

Skilgreining:

1. Engin staðfest sýking hérlandis.
2. Litlar hópsýkingar af völdum nýs undirflokks inflúensuveirunnar brjótast út hjá mönnum á takmörkuðu svæði en veiran virðist ekki hafa lagað sig vel að mönnum.
3. Umtalsverðar hópsýkingar brjótast út hjá mönnum en þær eru enn staðbundnar. Vísendingar eru um að veiran aðlagist mönnum í vaxandi mæli en þó ekki þannig að umtalsverð hætta sé á heimsfaraldri.

Ráðstafanir ákveðnar af ríkislögreglustjóra og sóttvarnalækni með hliðsjón af alvarleika faraldurs.

1. Ráðstafanir gerðar til að koma í veg fyrir að sýktir einstaklingar komi til Íslands.
2. Komi fólk frá sýktum svæðum til Íslands fer fyrsta læknisrannsókn fram í flughöfnum (Keflavík) og höfnum.
3. Söfnun og úrvinnsla faraldursfræðilegra upplýsinga.
4. Hugsanlega loka einhverjum höfnum / flugvöllum.
5. Heimasóttkví hugsanlega beitt gegn þeim sem eru einkennalausir en gætu hafa smitast.
6. Skip hugsanlega sett í sóttkví.
7. Skipulögð dreifing / taka fyrirbyggjandi inflúensulyfja meðal áhættuhópa íhuguð.
8. Athuga með heimköllun Íslendinga frá svæðum þar sem hópsýkingar af völdum nýs stofns inflúensu hafa brotist út.

Neyðarstig

Neyðaraðgerðir vegna atburða

Skilgreining;

1. Stofn inflúensuveirunnar hefur fundist í einum eða fleiri einstaklingum hérlandis eða heimsfaraldri hefur verið lýst yfir. Vaxandi og viðvarandi útbreiðsla smits meðal manna.

Ráðstafanir ákveðnar af ríkislögreglustjóra og sóttvarnalækni með hliðsjón af alvarleika faraldurs.

1. Viðbragðskerfi að fullu virkjað.
2. Samkomubann, lokun skóla o.fl.
3. Útskrift sjúklinga af sjúkrahúsum.
4. Skipulögð dreifing / taka fyrirbyggjandi inflúensulyfja meðal áhættuhópa.

Skammstafanir og orðskýringar

AR	Sýkingartíðni
AVD	Almannavarnadeild
AVN, Av-nefnd	Almannavarnanefnd
CDC	Sóttvarnastofnun Bandaríkjanna
CFR	Dánarhlutfall sjúkdóms
ECDC	Sóttvarnastofnun Evrópusambandsins
ESB	Evrópusambandið
LL	Landlæknisembættið
RLS	Ríkislögreglustjórinn
RÚV	Ríkisútvarpið
SST	Samhæfingarstöðin, Skógarhlíð
SVL	Sóttvarnalæknir
WHO	Alþjóðaheilbrigðismálastofnunin

DMR	Dómsmálaráðuneyti
HBR	Heilbrigðisráðuneyti
MRN	Menntamálaráðuneyti

Sóttvarnaráðstafanir

Heilbrigðisráðherra kveður á um **samkomubann** samkvæmt tillögu sóttvarnalæknis (sbr. 12. gr. laga nr. 19/1997). Almannavarnadeild ríkislögreglustjóra sér um framkvæmd samkomubanns í samvinnu við dómsmálaráðuneyti og lögreglustjóra. Í samkomubanni felst að fjöldasamkomur eru óheimilar, s.s. fundarhöld, skólastarf, skemmtanir á borð við dansleiki, leiksýningar og reglulegar guðsþjónustur. Samkomubann er sett samkvæmt nánari fyrirmælum sóttvarnalæknis. Þegar ekki eru lengur forsendur fyrir samkomubanni afléttir heilbrigðisráðherra því samkvæmt tillögu sóttvarnalæknis.

Heilbrigðisráðherra er heimilt að fenginni tillögu sóttvarnalæknis að **takmarka ferðafrelsi** manna með því að grípa til afkvíunar byggðarlaga og landsins alls og einangrunar sýktra manna, sbr 12. gr. sóttvarnalaga nr. 19/1997. Sóttvarnalæknir gefur fyrirmæli um nánari tilhögun takmarkana á ferðafrelsi. Almannavarnadeild sér um framkvæmd þessara ráðstafana í samvinnu við dómsmálaráðuneyti og lögreglustjóra.

Háskastig WHO

Alþjóðaheilbrigðisstofnunin (WHO) í samvinnu við sóttvarnastofnanir í Bandaríkjunum (CDC) og Evrópu (ECDC) ásamt framkvæmdastjórn ESB hafa með sér náið samstarf við að fylgjast með og meta stöðuna. Íslendingar fá upplýsingar frá WHO og hafa jafnframt nána samvinnu við ECDC og ESB um vöktun og viðbrögð.

Í stigaskipan WHO er gert ráð fyrir þremur skeiðum í heimsfaraldri; *skeið á milli heimsfaraldra, viðvörunarskeiði og skeiði heimsfaraldurs*. Innan hvers skeiðs eru skilgreind mismunandi stig og eru þau sex talsins.

Stig WHO segja meira til um útbreiðslu frekar en alvarleika sýkingar. Stig 6, *skeið heimsfaraldurs*, getur verið vaxandi útbreiðsla á vægri influensu. Viðbragðsáætlun ráðuneyta gegn heimsfaraldri influensu er gerð með háskastig almannavarna til hliðsjónar en stigaskipan WHO er mikið notuð í fjölmiðlum og er sett hér fram til skýringar.

Háskastig WHO	
Stig heimsfaraldurs	Markmið aðgerða
<p>Skeið milli heimsfaraldra</p> <p>Stig 1. Enginn nýr influensustofn hefur greinst í mönnum.</p> <p>Stig 2. Enginn nýr stofn influensuveiru hefur greinst í mönnum. Stofn influensuveiru geisar í dýrum og talinn geta ógnað mönnum.</p> <p>Viðvörunarskeið</p> <p>Stig 3. Nýr stofn influensuveiru hefur greinst í mönnum en ekki er vitað til þess að hann berist manna á milli nema í undantekningartilfellum og þá við mjög náið samband manna.</p> <p>Stig 4. Litlar hópsýkingar brjótast út hjá mönnum á takmörkuðu svæði af völdum nýs stofns influensu en hann virðist ekki hafa lagað sig vel að mönnum.</p> <p>Stig 5. Umtalsverðar hópsýkingar brjótast út hjá mönnum en þær eru enn staðbundnar. Vísbendingar eru um að veiran hafi í vaxandi mæli aðlagast mönnum, þó ekki í þeim mæli að umtalsverð hætta sé á heimsfaraldri.</p> <p>Skeið heimsfaraldurs</p> <p>Stig 6. Heimsfaraldur: Vaxandi og viðvarandi útbreiðsla smits á meðal manna.</p>	<p>Styrkja viðbúnað við heimsfaraldri influensu.</p> <p>Lágmarka hættu á smiti, uppgötva og tilkynna slík smit án tafar.</p> <p>Tryggja hraða greiningu á nýjum stofni veirunnar. Greina tilfelli fljótt og tilkynna þau án tafar. Hröð viðbrögð við fleiri tilfellum.</p> <p>Halda nýjum stofni innan afmarkaðs svæðis/uppsprettu eða seinka útbreiðslu og vinna tíma til að bregðast við (bóluefni ofl.).</p> <p>Hámarksáhersla er lögð á að koma í veg fyrir eða seinka útbreiðslu og, ef mögulegt, afstýra heimsfaraldri og vinna tíma til að hrinda í framkvæmd sóttvarnaráðstöfunum.</p> <p>Draga úr afleiðingum heimsfaraldurs eins og unnt er.</p>

4. Virkjun viðbragðsáætlana skóla

Sóttvarnalæknir tilkynnir breytingar á háskastigi (sjá nánar um stig í kafla 3).

Breyttur viðbúnaður í skólum

Tilkynntar breytingar á háskastigi sem kalla á sérstök viðbrögð skóla á tilteknu sóttvarnasvæði eða landinu öllu verða staðfestar af menntamálaráðuneytinu með tilkynningu í fjölmiðlum og á heimasíðu þess www.menntamalaraduneyti.is og eftir atvikum með tölvupósti til skólastjórnenda og sveitarfélaga.

Viðbúnaður í einstökum skólum. Til þess getur komið að gera verði breytingar á skólahaldi í einstökum skólum án þess að tilkynnt hafi verið um breytt háskastig, t.d. vegna mikilla forfalla. Skólastjórnendur bera ábyrgð á slíkum breytingum með hefðbundnum hætti. Eðlilegt er að haft sé samráð við sóttvarnalækni á svæði skóla áður en veigamiklar breytingar á skólahaldi vegna inflúensu eru ákveðnar.

Afboðun. Þeir þættir viðbragðsáætlana skóla sem virkjaðir eru skulu ekki aflagðir fyrir en formleg boðun um það kemur frá yfirvöldum.

Helstu verkefni skóla á einstökum stigum

Óvissustig

Unnið að gerð viðbúnaðaráætlunar. Skólarnir upplýsa starfsfólk, nemendur og aðstandendur þeirra og aðra hagsmunaaðila um undirbúning og viðbrögð komi til hættu- eða neyðarástands.

Hættustig

Stjórnendur hvers skóla stýra starfsmönnum til þeirra verkefna sem lýst er í viðbragðsáætlun skólans um skólahald á hættustigi.

Neyðarstig (e.t.v. samkomubann)

Stjórnendur hvers skóla stýra starfmönnum til þeirra verkefna sem lýst er í viðbragðsáætlun skólans um starfsemi hans á neyðarstigi. Komi til samkomubanns verður skólum lokað á tilteknu svæði eða landinu öllu.

5. Stjórnun og lykilstarfsmenn skólans

Verkefni skóla:

Samkvæmt 7. gr. gunnskólalaga nr. 91/2008 er skólastjóri forstöðumaður grunnskólans, stjórnar honum, veitir faglega forystu og ber ábyrgð á starfi skólans gagnvart sveitarstjórn. Skólastjóri stuðlar að samstarfi allra aðila skólasamfélagsins. Næsti yfirmaður skólastjóra í grunnskólum Reykjavíkurborgar er fræðslustjóri á Menntasviði Reykjavíkurborgar.

Aðstoðarskólastjóri og deildarstjórar bera ábyrgð á tilteknum starfseiningum eða stjórnunarpáttum í starfi skólans að undirlagi skólastjóra. Umsjónarkennari á öðrum fremur að fylgjast með námi og þroska þeirra nemenda sem hann hefur umsjón með. Hann á meðal annars að leiðbeina nemendum í námi og mati á því, hafa samvinnu við foreldra og forráðamenn eftir þörfum og hlúa að samskiptum meðal nemenda. Í skólanum er skólaráð, samráðsvettvangur skólastjóra og skólasamfélagsins um skólalald. Í lögum um grunnskóla 91/2008 segir m.a. um skólaráð að það skuli fá til umsagnar áætlanir um fyrirhugaðar meiriháttar breytingar á skólalaldi og starfsemi skóla áður en endanleg ákvörðun um þær er tekin, og að ráðið skuli fylgjast með öryggi, aðbúnaði og almennri velferð nemenda. Skólastjóri stýrir starfi skólaráðs.

Lykilstarfsmenn Vogaskóla

Skólastjóri, Jónína Ólöf Emilsdóttir.

Aðstoðarskólastjóri, Agnes Björnsdóttir.

Deildarstjóri eldra stigs, Snædís Valsdóttir.

Deildarstjóri yngra stigs, Stefanía Baldursdóttir.

Deildarstjóri sérkennslu Lovísa Ólafsdóttir, stýrir námsveri.

Umsjónarmaður fasteigna og húsvörður, Snæbjörn Erlendsson, stýrir einnig vinnu skólaliða.

Mötuneyti, Óðinn Gunnarsson.

Bókasafn, Berglind Guðmundsdóttir.

Öryggismál, Snæbjörn Erlendsson og Óðinn Gunnarsson.

Heilsugæsla, Kristín Inga Grímsdóttir.

Frístundaheimili Vogaskóla nefnist Vogasel. Umsjónarmaður er Svanhildur Snæbjörnsdóttir.

Félagsmiðstöð ÍTR/Buskinn. Umsjónarmaður Pröstur Sigurðsson.

6. Starfssvæði skólans og umfang

Húsnæði

Vogaskóli stendur við Skeiðarvog og er aðalinnkeyrsla þar. Skólahúsnæði Vogaskóla er tengt við Menntaskólanum við Sund með tengibygginu. Tveir inngangar eru Skeiðarvogsmegin, aðalinnangangur er norðar. Tveir inngangar er frá Ferjuvogi ásamt inngangi í kjallara þar sem Frístundaheimilið er staðsett. Fyrir 2 árum var byggt við Vogaskóla. Nýbyggingin er á tveimur hæðum og undir þeim er bílakjallari fyrir 50 bíla. Á fyrstu hæð er stjórnunarálma, móttaka/skrifstofa, bókasafn, aðstaða fyrir félagsmiðstöðina Buskann, tónmenntastofa, heimilisfræðistofa, samkomusalur/matsalur ásamt kaffistofu starfsmanna, einnig mötuneytið. Í eldri byggingunni eru á 1. og 2. hæð 8 kennslustofur í kjallara eru 3 verkgreinastofur.

Umfang: Starfsmannafjöldi og nemendafjöldi.

Starfsfólk Vogaskóla er 54 skólaárið 2009 -2010.

Nemendafjöldi er 326

7. Áhættumat vegna inflúensufaraldurs

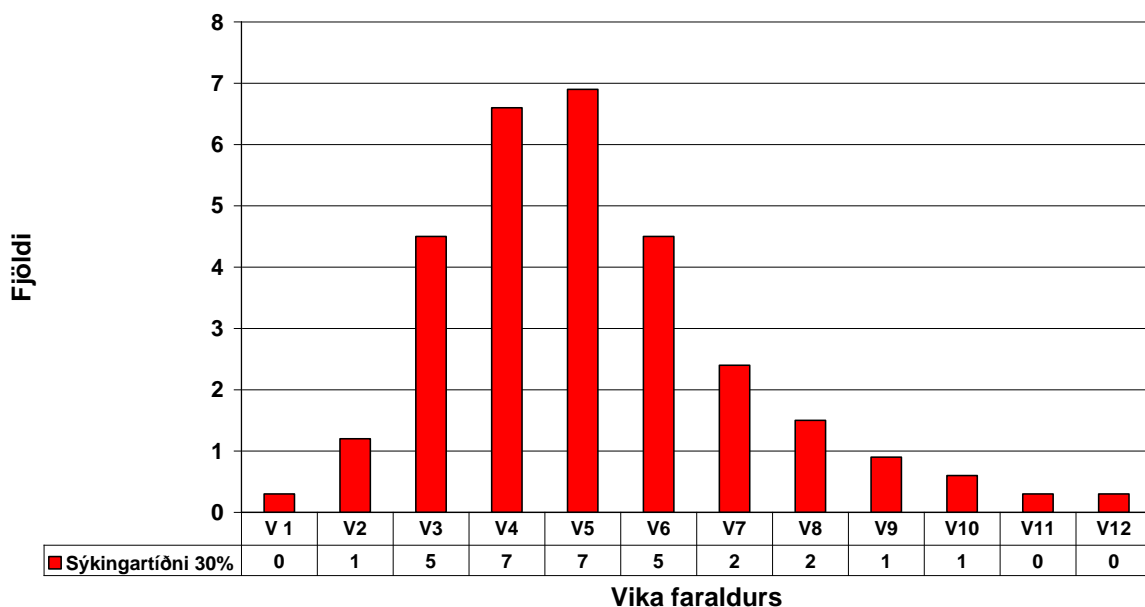
Bráðabirgðamat 10.8.09 á afleiðingum heimsfaraldurs inflúensu á komandi vikum fyrir landið allt

Sóttvarnalæknir hefur gert bráðabirgðamat á afleiðingum heimsfaraldurs inflúensu sem gengur yfir um þessar mundir þar sem tillit er tekið til afleiðinga sambærilegar hefðbundnum árlegum inflúensufaraldri (30% sýkingartíðni, 1% tíðni alvarlegra sjúkdómseinkenna og 0,1% dánartíðni). Lítið er á alvarleika þessa heimsfaraldurs til jafns við árstíðabundinn inflúensufaraldur. Mun fleiri sýkjast þó í heimsfaraldri (30-50%) en í hefðbundnum árlegum faraldri (5-10%). Þetta leiðir til þess að fleiri munu veikjast alvarlega og fleiri látast af völdum heimsfaraldursins þótt hann sé hlutfallslega ekki skæðari en venjuleg inflúensa.

Mikilvægt er að hafa í huga að bráðabirgðamat þetta þarf ekki að endurspegla raunverulega útkomu faraldursins en er fyrst og fremst ætlað að vera viðbragðsaðilum til hjálpar við að undirbúa aðgerðir.

Algengt er að inflúensufaraldur berist í tveimur eða þremur hrinum á allt að árs tímabili. Hver hrina byrjar með lágri sýkingatíðni sem eykst og nær hámarki og fellur aftur á nokkurra vikna tímabili, oftast 8-12 vikum. Sýkingartíðnin er þá há í nokkrar vikur í hverri hrinu.

Fjöldi inflúensutilfella á 100 manna vinnustað



Búast má við að sýkingartilfelli dreifist á 12 vikna tímabili, sjá töflu, skv. embætti sóttvarnalæknis.

Vika	1	2	3	4	5	6	7	8	9	10	11	12
%	1%	4%	15%	22%	23%	15%	8%	5%	3%	2%	1%	1%

Eins og sjá má er líklegt að um nokkrar fjarvistir starfsmanna verði að ræða í inflúensufaraldri. Fjöldi fjarvista er háður því hversu alvarlegur faraldurinn verður og einnig hver viðbrögð almennings verða. Fjarvistir starfsmanna geta stafað af mismunandi ástæðum, til dæmis vegna:

- smits af inflúensu
- annarra veikinda
- annarra fjölskyldumeðlima sem þarf að hugsa um, vegna veikinda eða lokun leikskóla og skóla
- beiðna vinnuveitanda um að halda sig fjarri vinnustað og vinna heiman frá sér
- beiðna heilbrigðisyfirvalda um heft ferðafrelsi eða samkomubann
- raskana á almenningssamgöngum eða ótta starfsmanna við að ferðast innan um hóp fólks
- ótta starfsmanna við að smitast ef þeir mæta til vinnu.

Fjarvistir starfsmanna munu verða mestar þegar sýkingartíðni er hæst í faraldri, eða u.þ.b. í 5. viku af u.þ.b. 12 vikum. Búast má við tveimur til þremur hrinum af inflúensufaraldri með nokkurra mánaða millibili.

Það er ekki hægt að spá fyrir með vissu hverjar fjarvistir á vinnustöðvum verða. Það veltur m.a. á því um hversu skæða farsótt er að ræða, hvernig starfsmenn meta hættuna, hvort skólum er lokað og til hvaða ráða er tekið í viðbrögðum vinnustaða í þeim tilgangi að minnka líkur á fjarvistum og smiti innan vinnustaðarins.

8. Viðbragðsáætlun –Vogaskóla- við heimsfaraldri inflúensu

Í Vogaskóla sjá stjórnendur um uppfærslu og virkjun viðbragðsáætlunar.

Mikilvægt er að upplýsingar miði að því að eyða óþörfum ótta og að tekist sé á við hugsanlega vá af yfirvegum, festu og þekkingu. Hér kemur marga til greina, fyrirlestrar, heimasíður, veggspjöld, dreifing gagna. Grunnupplýsingar má fá í bæklingi sem er að finna á www.almannavarnir.is og heitir „Munum eftir inflúensunni“ svo og á www.influensa.is.

Upplýsingar um breytta ræstingu og hlífðarbúnað má fá á www.influensa.is.

Virkjun viðbragðsáætlunar:

- Starfsmenn upplýstir reglulega um stöðu mála í samvinnu við skólahjúkrunarfræðing.
- Veggspjöld um hreinlæti og sóttvarnir hengd upp. Veggspjöldin prentuð út af vefnum influensa.is eða pöntuð frá Landlæknisembættinu.
- Bæklingar um inflúensu látnir liggja frammi sem víðast, í kaffistofu, afgreiðslu o.s.frv. Þannig að starfsmenn hafi aðgang að þeim. Skrifstofa Menntasviðs eða Landlæknisembættið geta sent.
- Upplýsingaefni gert aðgengilegt á vef skólans. T.d. er hægt að setja tengil á influensa.is.
- Stjórnendur fylgjast náið með fjarvistum starfsmanna og nemenda og kanna orsök veikinda og hvort um umrædda inflúensu er að ræða.
- Stjórnendur fylgjast með fyrirmælum sóttvarnalæknis og koma þeim á framfæri við starfsmenn, foreldra og nemendur eftir því sem við á.

Ef nemendur veikjast í skólanum:

- Haft er samband við foreldra/forráðamenn og þeir beðnir að sækja nemandann í skólann (eldri nemendur mega fara einir heim ef foreldri heimilar)
- Ef grunur leikur á að nemandinn sé með inflúensu A (H1N1) eru foreldrar hvattir til að hafa samband við lækni.
- Nemandi skal ekki mæta í skólann ef hann er greindur með inflúensu A (H1N1) fyrr en 7 dögum eftir að einkenna hefur orðið vart.
- Ef nemandi mætir í skólann með inflúensu A (H1N1) eða vísbendingar um hana, er haft samband við foreldra/forráðamenn og þeir beðnir að sækja nemandann til að hindra útbreiðslu smits. Foreldrum/forráðamönnum verður þá bent á að fara að leiðbeiningunum hér að framan.

Foreldrar eru hvattir til að vera í sambandi við skólahjúkrunarfræðing óski þeir ráðgjafar eða frekari upplýsinga um inflúensuna.

Veikindi starfsmanna

Starfsmenn Reykjavíkurborgar eru beðnir um að fara eftir meðfylgjandi leiðbeiningum leiki grunur á smiti. Jafnframt er minnt á gildandi reglur um tilkynningar um veikindi starfsmanna til yfirmanna.

Leiðbeiningar:

Starfsmenn eru sérstaklega hvattir til að fylgjast með eigin heilsu á næstu vikum og mánuðum. Ef grunur leikur á inflúensumiti, þ.e. fram koma einkenni s.s. skyndilegur hiti, hálssærindi, hósti, beinverkir og höfuðverkur, þá gilda eftirfarandi leiðbeiningar:

- Starfsmaður fer heim.
- Starfsmaður leitar álits læknis hvort um inflúensu geti verið að ræða.

- Starfsmaður kemur ekki til vinnu ef hann er greindur með influensu fyrr en 7 dögum eftir að einkenna hefur orðið vart.
- Ef starfsmaður mætir til vinnu með influensu eða vísbendingar um influensu, er hann beðinn um að fara heim til að hindra útbreiðslu smits. Honum er bent á að fara að leiðbeiningunum hér á undan.

Rétt er að vekja athygli á því að ef einhver greinist með influensuna á heimili starfsmanns getur hann mætt til vinnu ef hann er án einkenna.

Afleysingakerfis skólastjórnenda og lykilmanna ef til veikinda hjá þeim kemur?

Skólastjóri

nafn: Jónína Ólöf Emilsdóttir netfang: joninaemils@vogaskoli.is
sími/gsm: 411-7370/664-8350

Tengiliðir á háskastigi

nafn:	Agnes Björnsdóttir	staða:	Aðstoðarskólastjóri
netfang:	agnesb@vogaskoli.is	sími/gsm:	411-7372/664-8351
nafn:	Snædís Valsdóttir	staða:	Deildarstjóri eldra stigs
netfang:	snaedisv@vogaskoli.is	sími/gsm:	411-7369/664-8354
nafn:	Stefanía Baldursdóttir	staða:	Deildarstjóri yngra stigs
netfang:	stefaniab@vogaskoli.is	sími:	4117369
nafn:	Lovísa Ólafsdóttir	staða:	Deildarstjóri sérkennslu
netfang:	lovisao@vogaskoli.is	sími:	4117373

Umsjónarmaður

nafn: Snæbjörn Erlendsson staða: Umsjónarmaður
netfang: snaebjorne@vogaskoli.is sími/gsm: 411-7374/664-8352

Skólahjúkrunarfræðingur

nafn: Kristín Inga staða: Skólahjúkrunarfræðingur
netfang: kristininga@skoli.hg.is sími/gsm: 411-7376/6981755

Komi til lokunar skóla

Mikilvægt er að halda uppi skólastarfi fyrir yngsta stig eins lengi og hægt er og senda þá frekar eldri nemendur heim og nýta þeirra kennara til kennslu yngri barna.

Ákvörðun um lokun er tekin eftir að skóli hefur verið í sambandi við heilsugæslu í sínu hverfi (skólahjúkrunarfræðing) þar sem fylgst er með gangi mála. Ef til lokunar þarf að koma á ákveðnum tímapunkti þarf að hafa samband við sóttvarnalækni og fræðslustjórnann í Reykjavík. Ábyrgðin á ákvörðun er í höndum skólastjóra.

Hvernig verður lokun auglýst og aflýst?

Lýsa þarf því hvernig að tilkynningu um lokun verði staðið. Hver gerir það? Hvaða aðferðum verður beitt. Tryggja þarf að tilkynningar séu skýrar og afdráttarlaugar og berist til allra sem hlut eiga að máli. Nauðsynlegt er að auglýsa lokun við allar inngönguleiðir í skóla.

- Skólastjóri tilkynnir lokun með tölvupósti til starfsmanna, foreldra/forráðamanna og daglegra samstarfsaðila skólans (t.d. frístundaheimili, sundlaug, skólabílar o.s.frv.). Hringja þarf í þá sem ekki eru með tölvupóst.
- Huga þarf sérstaklega að börnum af erlendum uppruna og foreldrum þeirra, að upplýsingar berist til þeirra á tungumáli sem þeir skilja, skriflega eða símleiðis.
- Auglýsing um lokunina er sett eins fljótt og unnt er á heimasíðu skólans og einnig send til Menntasviðs.
- Auglýsingar um lokun eru hengdar upp við alla innganga skólans. Muna eftir öllum einingum skólans, lausum kennslustofum, íþróttahúsi, frístundaheimili o.s.frv.
- Foreldrar fá einnig tilkynningu í gegnum Mentor
- Hægt að auglýsa lokun í útvarpi.
- Nýta má Hóp SMS sendingaþjónustu sem eru í boði á vefsíðum símafyrirtækja sjá www.vodafone.is og www.siminn.is ef koma þarf skilaboðum hratt til aðila, t.d. til starfsmanna.
- Tryggja þarf að ávallt séu starfsmenn til staðar á skrifstofutíma, á meðan á lokun stendur, til að svara í síma, svara tölvupósti og uppfæra upplýsingar á heimasíðu um stöðu mála.

Hvaða boðleiðir til og frá skóla haldast opnar þannig að nauðsynlegt upplýsingastreymi haldist gangandi?

Sömu boðleiðir og hér að ofan eru notaðar til að halda upplýsingastreymi gangandi.

Hvernig má halda samstarfi/sambandi við heimili barna?

Nýta póstlista, heimasíður skóla eða sveitarfélaga. Auglýsa símatíma. Nýta samskiptasíður, t.d. MSN. Birta auglýsingar, t.d. í staðarblöðum. Er mögulegt að hringja í heimilin eftir vissu kerfi?

Sjá boðleiðir hér að ofan

Aðstoð við nemendur af erlendum uppruna og foreldra þeirra.

Huga þarf sérstaklega að börnum af erlendum uppruna og foreldrum þeirra, að upplýsingar berist til þeirra á tungumáli sem þeir skilja, skriflega eða símleiðis. (Landlæknisembættið er að vinna að þýðingum á upplýsingaefni fyrir þennan hóp).

Verður unnt að halda úti áframhaldandi skólastarfi í einhverri mynd þrátt fyrir lokun skóla?

Hér eru aðstæður skólastiganna og einstakra skóla mjög ólíkar. Sjá má fyrir sér að eldri nemendur geti að nokkru leyti fylgt fyrirliggjandi kennsluáætlunum eða unnið að tilteknum verkefnum a.m.k tímabundið. Hér verður hver skóli að ákveða fyrirkomulag, stuðning og eftirfylgni. Nokkuð ítarlega er fjallað um þessa hlið viðbragðsáætlunar í gátlista sem var sendur í viðhengi með sniðmátinu. Skólar geta haft hann til hliðsjónar.

Neyðarstig-Lokun skóla (Samkomubann hefur verið fyrirskipað)

Markmið áætlunar um skólahald:

- Markviss lokun skóla í samræmi við fyrirmæli yfirvalda og viðbragðsáætlun skóla.

Tryggja þarf að eftirfarandi sé gert:

1. Stjórnendur fylgist náið með tilkynningum og upplýsingum sem birtast á www.influenza.is, www.almannavarnir.is og í fjölmiðlum.
2. Tilkynna ákvörðun um lokun í skólanum.
3. Setja upp áberandi auglýsingar m.a. við innganga um að skólinn sé lokaður nemendum.

4. Nota boðleiðir skólans til að kynna lokunina og viðbrögð við henni skv. viðbragðsáætlun skólans.
5. Yfirfara öryggismál fasteigna og búnaðar skólans.
6. Funda með starfsmönnum um hlutverk þeirra í starfseminni á tíma lokunar.
7. Virkja áætlanir um skólastarf á tíma lokunar.
8. Vera í sambandi við yfirvöld almannavarna komi til þess að húsnæði skólans verði nýtt í þágu almannavarna.

Skólahald hefst á ný

Markmið áætlunar um skólahald:

- Skólinn tryggi sem best vellíðan nemenda og starfsmanna og komi skólastarfi í hefðbundinn farveg á ný.

Tryggja þarf að eftirfarandi sé gert:

1. Stjórnendur fylgist náið með tilkynningum og upplýsingum sem birtast á www.influenta.is, www.almannavarnir.is og í fjölmiðlum.
2. Huga að aðstoð og áfallahjálpi fyrir þá sem eru að hefja skólastarfið á ný. (Ath. leiðbeiningar til skóla og e.t.v. aðgang að áfallateymum)
3. Greina ástand starfsliðsins til að hefja reglubundið skólastarf að nýju.
4. Gera áætlun um framhald skólastarfsins í samræmi við stöðu mála.
5. Upplýsa alla hagsmunaaðila um áætlun skólans um framhald skólastarfsins.
6. Undirbúa húsnæði fyrir kennslu í samræmi við leiðbeiningar heilbrigðisyfirvalda.
7. Huga að heilsu og öryggi nemenda og starfsmanna, bregðast við sorg og ótta sem býr með mönnum eftir mikil áföll.
8. Hafa samráð við heilbrigðisráðgjafa um viðbrögð við veikindatilfellum og varúðarráðstafanir fyrstu vikunnar eftir lok faraldurs.
9. Yfirfara viðbragðsáætlun í ljósi reynslunnar.

Umsýsla fasteigna

Umsýsla fasteigna og öryggismál verða með sama fyrirkomulagi og þegar skólar eru lokaðir vegna sumarleyfa og annarra leyfa.

Skipulagningu skólastarfs eftir opnun?

- Greina ástand starfsliðsins til að hefja reglubundið skólastarf að nýju.
- Gera áætlun um framhald skólastarfsins í samræmi við stöðu mála.
- Upplýsa alla hagsmunaaðila um áætlun skólans um framhald skólastarfsins.
- Undirbúa húsnæði fyrir kennslu í samræmi við leiðbeiningar heilbrigðisyfirvalda.
- Huga að heilsu og öryggi nemenda og starfsmanna, bregðast við sorg og ótta sem býr með mönnum eftir mikil áföll. Veita aðstoð og við áföllum eftir því sem við á.
- Hafa samráð við skólahjúkrunarfræðing/heilsugæsluna um viðbrögð við veikindatilfellum og varúðarráðstafanir fyrstu vikunnar eftir lok faraldurs.
- Yfirfara viðbragðsáætlun í ljósi reynslunnar.

9. Samskiptaleiðir

Lykilaðilar er varðar boðun og afboðun

Starfsmenn skóla/skólaskrifstofa/stjórna

Verkefni skóla:

Gera skrá yfir nöfn lykilstarfsmanna og samskiptaaðila skólans, nafn, starfsheiti, sími, netfang.

Leik- og grunnskólar tilgreini tengiliði á skólaskrifstofum og formenn skólanefnda.

Framhaldsskólar og háskólar tilgreini formenn skólanefnda eða stjórna.

10. Kort og teikningar

Sóttvarnasvæðin

Íslandi er skipt upp í átta sóttvarnaumdæmi og er sóttvarnalæknir skipaður í hverju þeirra. Í stórum sóttvarnaumdæmum eru skipaðir sóttvarnalæknar ákveðinna svæða. Sjá mynd 10.1.

Sóttvarnalæknar umdæma og svæða

Höfuðborgarsvæðið

Lúðvík Ólafsson framkvæmdastjóri heilsugæslu Höfuðborgarsvæðisins
Gunnar Ingi Gunnarsson, heilsugæslulæknir Árbæ, Reykjavík

Vesturland

Þórir Bergmundsson, Heilbrigðisstofnun Vesturlands, Akranesi
Friðrik Jónsson, St. Fransiskuspítalinn í Stykkishólmi

Vestfirðir

Fjöltnir Freyr Guðmundsson, Heilbrigðisstofnun Vestfjarða, Ísafirði

Norðurland

Þórir V. Þórisson, Heilsugæslan Akureyri
Ásgeir Böðvarsson, Heilbrigðisstofnun Þingeyinga, Húsavík
Héðinn Sigurðsson, Heilbrigðisstofnunin Blönduósi

Austurland

Stefán Þórarinsson, Heilbrigðisstofnun Austurlands, Egilsstöðum
Björn Magnússon, Heilbrigðisstofnun Austurlands, Neskaupstað

Suðurland

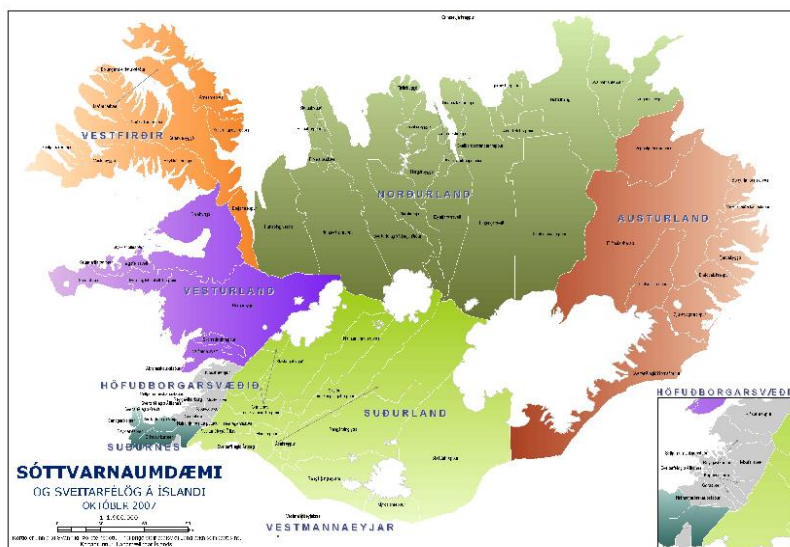
Óskar Reykdalsson, Heilbrigðisstofnun Suðurlands, Selfossi

Vestmannaeyjar

Karl Björnsson, Heilbrigðisstofnun Vestmannaeyja

Suðurnes

Sigurður Árnason, Heilbrigðisstofnun Suðurnesja, Reykjanesbær
Sigurjón Kristinsson, Heilbrigðisstofnun Suðurnesja, Reykjanesbær



11. Dreifingarlisti

Eintakið er vistað rafrænt á eftirtöldum vefsíðum: vogaskoli.is

Innri vefur skólans : vogaskoli.is

Auk þess eru rafræn og prentuð eintök vistuð á eftirtöldum stöðum: *Tilgreinið staði t.d. í töflu eins og hér að neðan:*

Deildir innan skólans, nefnið allar og fjölda eintaka	
Skrifstofu skólans	1 stk.
Skrifstofa skólastjóra	1 stk.
Skrifstofum deildarstjóra	1 stk.
Kennarastofa	1 stk.

12. Breytingasaga

Útgáfa	Dagsetning	Skýringar / breytingar	Fært inn af:
	10/08/2009	Sniðmát menntamálaráðuneytis sent skólanum	Aðstoðarsk.
1.0	18,09,2009	Viðbragðsáætlun skóla birt	Umsjónarm.he imasíðu.